

# DANSK LOKOMOTIV TIDENDE

Udgivet af Dansk Lokomotivmands Forening

NUMMER 15 · 5. AUGUST 1956 · 56. ÅRGANG



*Husk jernbaneorganisationernes egne forsikringsforeninger*



**FIONETTE**

Regnfrakker

Ligeså **UUNDVÆRLIG**  
jernbanen er for trafikken er



**Statsanstalten for Livsforsikring**

Hovedkontor: Kampmannsgade 4, København V

Har De tonen?



Den friske, milde læskedrik fra Tuborg

**HB**

forbrugernes  
egen  
virksomhed

HOVEDSTADENS BRUGSFØRING



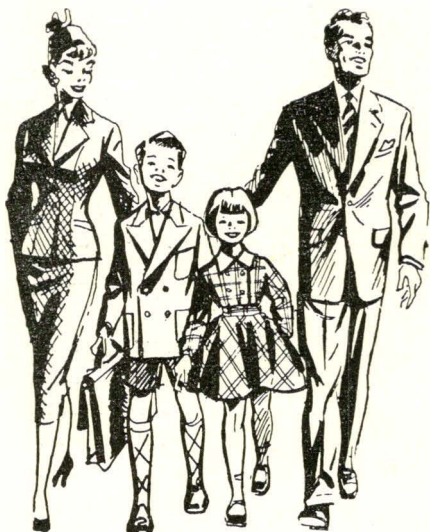
**Vesterbros Ligkistemagasin**

Chr. F. Christensen  
Enghavevej 31  
Telefon: Eva 1404

Begravelse og Ligbrænding  
besørges paa bedste  
og billigste Maade

Søn- og Helligdage privat: Hørdumsgade 37, Telefon Eva 5193

**Uden Udbetaling**



Som Tjenestemand kan De købe Herre- og  
Damekonfektion, Kjoler, Dreng-, og Pige-  
tøj på vor populære

**10 Maaneders**

**FAMILIE-KONTO**

**J. ALBERTSEN**

NØRRE FARIMAGSGADE 68-70

Husk: Den høje Stue

Linie 5-7-14-15-40 til Frederiksborggadekrydset

**Dansk Maskinpakning A/s**

Amaliegade 41  
København  
C. 12 528



Klingseyvej 6, Kbhvn.  
Telefon Damsø 3132



**SIGI**

Hygiejniske Gummivarer  
Katalog gratis

Amk. Gummivarer Industri  
Vestergade 3 · København K  
Tlf. Byen 4195

Uniforms-skrædderi, målkonfektion, skrædderi  
Spørg om vort ny kontosystem

**I. B. Schilder**

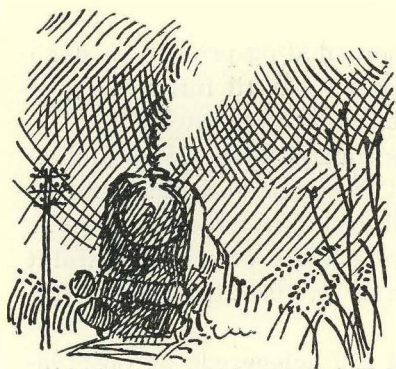
Nørregade 7  
København K

**De forenede Kulimportører**

**KUL og KOKS**

Holmens Kanal 5 · København K  
Telefon 211





## International Transportarbejder Forbunds 24. kongres

Wien — bilen kører op foran et vældigt boligkompleks — Karl Marx Hof — henved 1200 arbejderboliger — et blodigt minde i den østrigske arbejderklassens historie. Vi lytter til vor østrigske kammerats kortfattede skildring af de skæbnetunge timer, hvor østrigske arbejdere i 1935 forskansede sig her i kampen mod Dollfuss-regimet. Hans artilleri bombarderede uophørligt det store boligkompleks for at knække arbejderens modstand mod hans re-

DANSK LOKOMOTIV TIDENDE

NR. 15 - 56. ÅRGANG

5. AUGUST 1956



### Indhold:

|                                                                  |     |
|------------------------------------------------------------------|-----|
| ITF's 24. kongres .....                                          | 204 |
| Norges Jernbanemuseum 60 år ..                                   | 204 |
| Mærkedage i Fællesorg. DSB ..                                    | 207 |
| Vort svagførearrangement .....                                   | 207 |
| Verdens økonomi genopbygget<br>langt hurtigere .....             | 208 |
| En smuk og hensigtsmæssig<br>hjemmeværnsgård .....               | 209 |
| Juli-pristallet 1956 .....                                       | 209 |
| Fra medlemskredsen .....                                         | 209 |
| Biler og bane i samarbejde .....                                 | 210 |
| Interessen for nybyggeri styrkes                                 | 211 |
| 11.000 lejligheder .....                                         | 212 |
| Kooperationen foranlediger pro-<br>duktion af køleskabe igangsat | 212 |
| 3 mill. kopper »Cirkelkaffe« .....                               | 212 |
| Under DLF .....                                                  | 212 |
| Tak .....                                                        | 212 |
| Opmærksomhed frabedes .....                                      | 212 |
| Udflugter .....                                                  | 212 |
| Personalía .....                                                 | 213 |
| Medlemslisten .....                                              | 213 |
| Nye adresser .....                                               | 214 |
| Kong Chr. IX's understøttelsesf.                                 | 214 |
| Sammenslutning af brugsforenin-<br>ger .....                     | 215 |

### Forsidebilledet:

Vor kollega Agonsi, Nigeria, som delegeret ved ITF's kongres.



### Redaktører:

E. Greve Petersen  
(ansvarshavende)  
K. B. Knudsen.

### Redaktion og ekspedition:

Hellerupvej 44, Hellerup  
Telefon Hell. 7269.  
Kontortid 10—16.  
Postkonto 20541.

Frederiksberg Bogtrykkeri  
Howitzvej 49.



Generalsekretær Becu til venstre og fungerende  
præsident Hans Jahn.

aktionære regime, som knægtede retten til at tænke, tale og skrive, retten til som fri mand at skabe sig en tilværelse efter demokratiske begreber. Overmagten var for stor, og arbejderne måtte give op. Modbydeligt lod den strenge herre de døde og lem-læstede ligge tilbage til skræk og advarsel, og den østrigske arbejderklasse gik en lang række tunge år imøde med diktatur, terror, besættelse, ødelæggende krig, fred med ny besættelse, indtil 1955 igen bragte dette skønne land friheden og selvstændigheden og dermed gav arbejderklassen nyt håb om at bygge en tilværelse efter demokratiske ideer.

Med dette i tankerne forstod man den særlige undertone, International Transportarbejder Forbunds kongres i Wien i dagene 18.—26. juli — efter organisationens 60 årige beståen — fik





## Norges jernbanemuseum 60 år

I modsætning til vort eget jernbanemuseum, der frister de trangeste vilkår, dels i Sølvgade, dels rundt omkring på forskellige depoter, er det norske jernbanemuseum bedre aflagt. For nylig, mere tidsbestemt den 15. juni, indviedes nye bygninger til dette museum, som skal rumme de mange gamle jernbaneeffekter, der fortæller om jernbanens historie træk for træk. Museet er beliggende i Hamar på Martodden ved Mjøsen, Norges længste sø, og museet forbliver således fremdeles ved den by, hvor man fra starten for 60 år siden begyndte at samle de gamle jernbaneeffekter sammen.

På museets område, der er langt og smalt, er anlagt en 300 m lang jernbane i naturlig størrelse med stationer, signalmaster og vejboomme. Selve bygningerne — herunder en hal, hvor der står 5—6 lokomotiver og lige så mange ældre vogne — rummer et fund af jernbanehistoriske minder, og levende illustreres f. eks. de rejsemuligheder, man havde i gamle dage. Der findes i hovedbygningen et stort bibliotek med mange tusinde bind, og her kan man i ro og mag studere jernbane.

Fra starten, da tanken opstod i 90'erne, samarbejdede jernbanen og organisationerne ved indsamling af de gamle historiske ting, og fremdeles håber museets folk, at alle tjenestemænd vil huske, at et levende museum aldrig bliver færdig, og at der stadig skal fremskaffes »nye« gamle ting af jernbanehistorisk interesse.

Vore norske venner er således nået langt foran os, og det må håbes, at vort jernbanemuseum inden alt for længe må få en sådan plads for sine omfattende samlinger, at der bliver større muligheder for offentligheden til at gøre sig bekendt med disse samlinger.

under behandlingen af de mange spørgsmål og problemer, der i transportarbejdernes fælles bestræbelser har til formål at give transportarbejderne over hele verden en tryk eksistens.

Med denne baggrund fik verdens transportarbejderes jubilæumskongres en eminent lejlighed til at manifestere sine frihedsidealere, og fra Østrigs hovedstad gik i kongresdagene en række udtalelser med budskab til undertrykte lande, som længselsfuldt venter på den dag, hvor de igen kan få lov til at tage deres eksistens op til fordomsfri behandling.

Til kongressen var mødt henved 250 delegerede og observatører, som bag sig har et medlemstal på cirka 5½ million medlemmer, organiseret i 159 forbund i 53 lande. Det er tal, der siger noget, ikke mindst, når man erindrer sig transportarbejderens nøglestilling i samfundsmaskineriet.

Kongressens arbejdsprogram var omfattende og sammenfattedes i 25 udtalelser spændende over atomenergi, automation, hjælp til underudviklede lande, organisationsapparatets udbygning i alle verdensdele, informationsarbejdet, uddannelse, retten til at organisere sig, 40 timers arbejdsuge, samordning af Europas transportvæsen og en række specielle forhold indenfor de enkelte transportgrupper.

Blandt disse mange spørgsmål skal for jernbanemændenes vedkommende særlig fremhæves atomenergi, automation, bemanning af diesel- og elektriske lokomotiver, 40 timers arbejdsuge og samordning af Europas transportvæsen.

Kongressen henledte de tilsluttede forbunds opmærksomhed på nødvendigheden af at studere virkningen af atomenergi og automation indenfor industrien på transportarbejdernes arbejds- og levevilkår. Den stigende produktivitet, som disse nye kræfter giver, kan medføre mange fordele, og den organiserede arbejderklasse må sørge for, at fordelene kommer frem i form af forbedrede lønninger, længere fritid og lavere priser på varerne.

Jernbanemændene behandlede spørgsmålet om bemanning af diesel- og el-lokomotiver, og man vedtog en udtalelse, hvori bl. a. siges, at den hurtige udvikling til nye drivkraftformer ved jernbanerne skaber mange problemer for jernbaneforbundene, specielt problemet med bemanning af de nye lokomotivtyper. I betragtning af, at der ikke i de forskellige lande findes en generel linie for bemanning, og at bemandingsformer, som gennemføres i eet land, kan bruges af arbejdsgiverne i et andet land til de ansattes skade, erklærede kongressen, at der, for at værne lokomotivmændenes fremtid, må gælde den almindelige regel, at der skal være to mand beskæftigede på nye, kostbare og kraftige lokomotiver.

Kongressen besluttede at anbefale dette spørgsmål til hurtig overvejelse i jernbanemandssektionen i den hensigt at få udarbejdet retningslinier for de ITF tilsluttede organisationer.

Spørgsmålet om indførelse af 40 timers arbejdsuge diskuteredes ret indgående, og selvom det er meget få steder, man er kommet reelle skridt i henseende til nedsættelse af arbejdstiden, så synes man at kunne skimte mulighederne for skred i dette spørgsmål. Herom affattedes en udtalelse, hvori bl. a. siges, at den tekniske udvikling i almindelighed og automationens fremgang i særdeleshed har nået et stade, på hvilket det i mange lande





*Fra kongressens åbningshøjtidelighed.*

er økonomisk muligt at reducere arbejdstiden til 40 timer pr. uge og samtidig holde arbejdernes lønninger på et niveau, som er foreneligt med en passende levestandard.

I et antal lande, såsom USA og Canada, er 40 timers ugen indført uden reducere af lønningerne, og i et antal europæiske industrilande, først og fremmest Belgien, Tyskland, Sverige og Schweiz, er arbejdet for indførelse af kortere arbejdsuge allerede fagbevægelsens fastlagte politik.

Kongressen gik derfor ind for at anmode alle de til ITF tilsluttede transportarbejderforbund om at intensivere arbejdet for indførelse af 40 timers ugen i deres respektive lande, enten som et direkte mål, hvor det er økonomisk muligt, eller i etaper, dersom det første ikke umiddelbart kan opnås, og hertil lover ITF at støtte forbundene i deres anstrengelser for at opnå disse mål.

International Transportarbejder Forbund har gennem lang tid udfoldet de stærkeste bestræbelser på at få gennemført Europas transportvæsenes samordning for at imødegå den u hensigtsmæssige konkurrence mellem de forskellige transportforetagender, idet dette forhold leder

til en usund økonomi og fejlinvesteringer, som er til skade for det almindelige økonomiske liv og for arbejdsvilkårene indenfor transportvæsenet. Kongressen vedtog en udtalelse, som i sine principper går ud på, at der skal være offentlig indflydelse på transportvæsenet, og at der ikke mindst skal være kontrol med transportinvesteringerne. Samtidig opstiller man en række betingelser for transportarbejdernes arbejdsvilkår i de forskellige transportgrene, idet man til eksempel vil have, at disse skal tilpasses de bedst stillede arbejdstageres forhold. Der skal være lønnet ferie af tilstrækkelig længde, reducere af arbejdstiden, forbedret beskyttelse mod ulykkestilfælde udover det allerede fastsatte i lovene, tryggere eksistens under sygdom, understøttelse ved alderdom, ved arbejdsløshed og ved lønnedgang, som opstår som følge af strukturændringer i transportøkonomien, og yderligere sociale foranstaltninger gennem kollektive aftaler.

Kongressen vedtog en række ændringer af vedtægterne, der sigter mod større effektivitet i arbejdet og samtidig en bedre udnyttelse af de økonomiske midler, og der vedtoges en kontingentforhøjelse på 15 pct. til imødegåelse af det



stærkt udvidede arbejde. Forhøjelsen ligger i underkanten af behovet og burde derfor have været større, men der var ikke tilstrækkelig tilslutning.

Til generalforsamlingen, der består af 38 medlemmer, valgtes 4 nordiske repræsentanter, nemlig I. Haugen, Norge, G. Widing, Finland, E. Borg, Danmark, og H. Blomgren, Sverige.

Til eksekutivkomiteen, der består af 10 medlemmer, valgtes I. Haugen, Norge, og E. Borg, Danmark.

Generalsekretær O. Becu genvalgtes med akklamation.

Til vicegeneralsekretær i stedet for P. Tofarn, som har overtaget et hverv andetsteds, anbefalede 4, om deres kvalifikationer skal der nu foretages nøjere overvejelse, før den endelige udses til posten.

Virksomhedsberetningen såvel som regnskabet godkendtes eenstemmigt.

Det var tredje gang, Wien dannede rammen om ITF's kongres. Første gang var i 1908, og der fremmødte 47 delegerede fra 21 organisationer. Af disse var alene 16 østrigere. På det tidspunkt havde ITF 44 medlemsorganisationer i 18 lande med ca. 500.000 medlemmer.

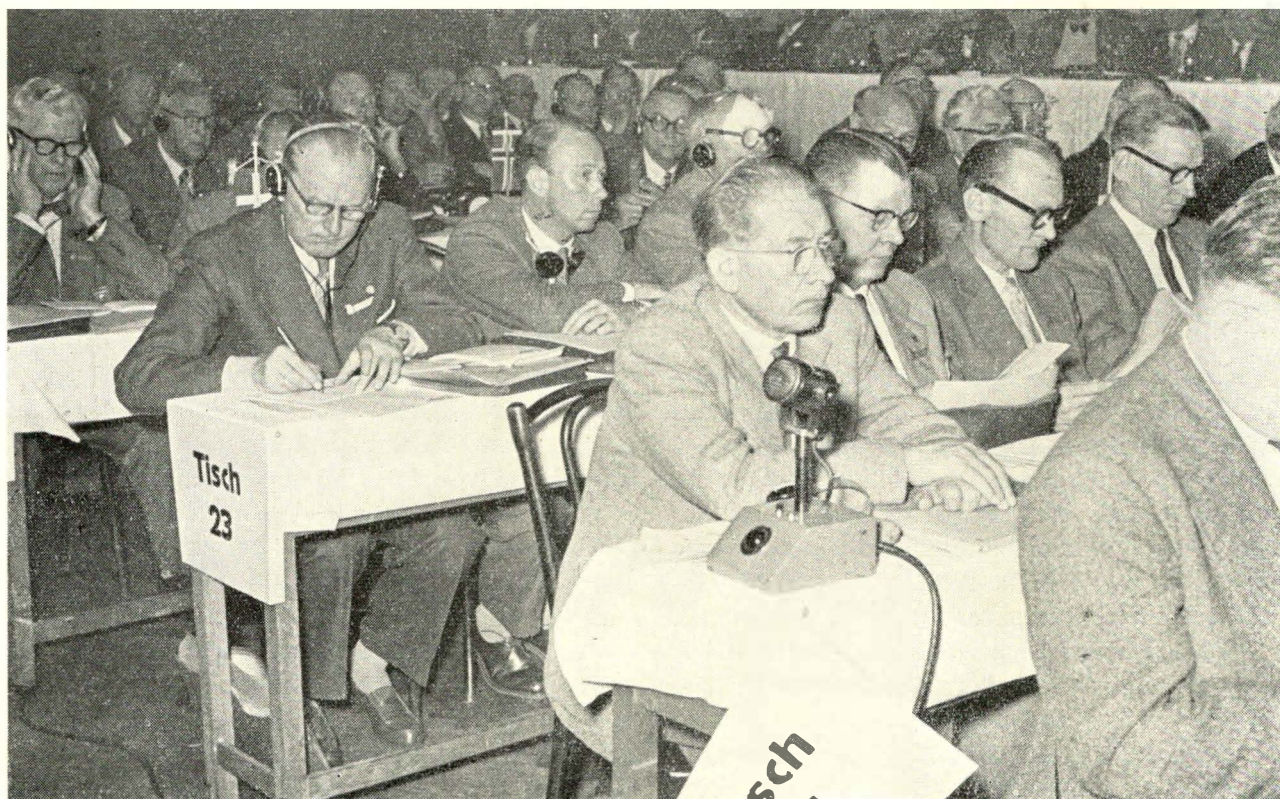
14 år senere i oktober 1922 afholdtes den anden kongres i Wien og her deltog 99 delegerede fra 29 organisationer i 16 lande. Da havde ITF ca. 2.450.000 medlemmer.

Ved den nu afsluttede kongres var de delegeredes antal gået op til omkring halvtrediehundrede, og medlemstallet er nu ca. 5.500.000 fordelt på 159 forbund i 53 lande.

Efter at ITF's sæde har ført en omskiftelig tilværelse på kontinentet på grund af krige og politiske omvæltninger, er det kommet i en rolig gænge i London, hvor det har været siden anden verdenskrig begyndte. Til fastholdelse af kontakten med de øvrige verdensdele har man oprettet regionalkontorer i New York, Mexico City, Tokio og Bombay.

Disse tal viser tydeligere end mange ord ITF's vækst siden dens stiftelse i 1896 og er samtidig udtryk for den magt, ITF repræsenterer som transportarbejdernes internationale.

Langsomt men sikkert udstrækker ITF sit organisationsapparat udover kloden, og fra de enkelte kontaktcentre udfoldes den allerstørste virksomhed for at inddrage samtlige transportarbejderorganisationer i arbejdet for effektive anstrengelser i fælles aktion for retfærdige levevilkår. Allerede nu er ITF's format således, at organisationens røst bliver hørt, men den dag millioner og atter millioner af transportarbejdere fra andre verdensdele og slutter sig til ITF. Da vil disse mange millioner transportarbejdere virke som en hammer, hvis klang ingen skal sidde overhørig.



Et udsnit af den skandinaviske gruppe.



# Mærkedage i Fællesorganisationen DSB

Med få dages mellemrum kan to stoute skikkelser fra Fællesorganisationen DSB fejre hver sin mærkedag.

Torsdag den 16. august kan den tidligere formand for organisationen, snedker Laur. Hansen, fejre sin 80 årige fødselsdag. Lauritz, som vi alle



populært kalder ham, var i mere end 30 år tillidsmand for sine kammerater, og heraf sad han 22 år som formand for fællesorganisationen. Flittig som han altid har været, sled han bravt indenfor alle de grene, der er tilknyttet organisationslivet, og kæmpede for stadig fremgang, og ikke

mindst for den kooperative bevægelse. Næst efter det faglige arbejde havde denne bevægelse hans særlige kærlighed, og den dag i dag følger han interesseret med i, hvorledes det går i mange institutioner inden for kooperationen. Han skal af og til en lille tur ind og se til Tilskærernes Aktieselskab, De kooperative Marketerier, Peter Lieps Hus og mange andre steder.

Trods sin høje alder er Laur. Hansen stadig i vigør, og med håbet om, at han fortsat må bevare sit gode helbred, ønsker vi hjertelig til lykke med de fire snese.

Lørdag den 18. august kan fællesorganisationens nuværende formand, maskinarbejder Hjalmar Jensen, fejre 40 årsdagen for sin antagelse i statens tjeneste.

Da Hjalmar Jensen den 13. august sidste år fyldte 60 år, havde vi lejlighed til nærmere at omtale hans lange og virksomme liv indenfor organisatio-



nen, som han allerede viste sin interesse som ganske ung maskinarbejder ved Hærens Våbenarsenal. Foruden at være fulgt i Laur. Hansens fodspor som formand for fællesorganisationen, har Hjalmar Jensen tillige også ofret megen tid indenfor kooperationen. Han er i dag alle jernbanemænds sande talsmand for en bedre udbygning og modernisering af marketerier, foruden at han er et anset medlem af hovedbestyrelsen i Dansk Smede- og Maskinarbejder Forbund.

Med en urokkelig vilje og med en ro, som ofte misundes ham af kolleger og kammerater, går han til sit arbejde og kæmper for ideer og tanker om nye mål og veje til fremgang for sine medlemmer.

Lokomotivmændene lykønsker med jubilæumsdagen og takker for mange års godt kammeratligt samarbejde.

## Vort svagførearrangement

Fristen for at melde sig til landsindsamlingen i forbindelse med dette års svagførearrangement er nu udløbet, og selvom vi naturligvis stadig modtager ethvert bidrag med tak, står vi overfor snart at kunne gøre det endelige resultat op for de enkelte afdelinger. Uden at vi på nærværende tidspunkt har noget overblik over det samlede beløb, kan vi på grundlag af oplysninger fra enkelte af vore tillidsmænd forstå, at vor anmodning om hjælp fra medlemmerne har givet et ganske overordentlig godt resultat. Vi skal senere ser i bladet meddele slutresultatet, når samtlige indtegningslister er kommet tilbage til kontoret.

Men det er ikke alene vore medlemmer, som har ydet et bidrag, også andre kategorier af jernbanemænd har villet være med til at støtte denne sag.

Fra mange forskellige er der dels gennem afdelingerne, dels direkte til foreningens kontor indsendt forskellige beløb. På samme måde har vi modtaget forskellige hilsener fra vore pensionerede kolleger, hvorfra der er givet beløb helt op til 100 kr. fra en enkelt person.

Ved jubilæumsfest hos en lokomotivfører blev der indsamlet 80 kr., og på ferie hjemmets fødselsdag gav de tilstedeværende feriegæster 150 kr. Og således kunne vi blive ved at nævne det ene glædelige resultat efter det andet, men vi skal senere komme med en oversigt over det samlede resultat.

Svagførekomitéen, der stod for sidste års arrangement, og som er oprettet af dagbladet Social-Demokraten, har igen i år velvilligst lovet os den nødvendige støtte, ligesom vi kan påregne hjælp fra de mange andre institutioner og enkeltpersoner, som ydede os hjælp i 1955.

# Verdens økonomi genopbygget langt hurtigere efter denne krig end efter den forrige

F. N.-oversigt som grundlag for verdensøkonomiskdebat på Det økonomiske og sociale Råds møde, der den 9. juli indledtes i Geneve.

De sidste 10 års økonomiske udvikling viser langt større resultater, end der nåedes i tiåret efter den første verdenskrig, fremgår det af »World Economic Survey 1955«, der nylig er udsendt af F. N.

Rapporten fastslår samtidig, at der stadig findes udstrakt fattigdom i store dele af verden, og det er et spørgsmål, hvorvidt omfanget af de igangværende hjælpeplaner kan siges at være et udtryk for verdens størst mulige bidrag til den økonomiske udvikling, der er nødvendig.

Rapporten vil komme til at udgøre hovedgrundlaget for den debat om den verdensøkonomiske situation, der skal finde sted i F. N.s økonomiske og sociale Råd i løbet af rådets 22. samling, der indledtes den 9. juli.

I sin oversigt over det første efterkrigs-tiår fastslår rapporten bl. a., at det samlede produktionsudbytte fra fabrikker, landbrug og miner i lande med liberal økonomi forøgedes med omkring to trediedele fra før krigen og til 1954,

at produktionsforskellen mellem de økonomisk udviklede og underudviklede områder har været stigende,

at udvidelsen af verdenshandelen i løbet af de sidste ti år er sket langt hurtigere end i de tilsvarende år efter den første verdenskrig, og

at industriproduktionens forøgelse i lande med statsdirigeret økonomi har været forholdsvis stor, men at det ikke er muligt at foretage nogen direkte sammenligning med den tilsvarende fremgang i lande med liberal økonomi.

Det fastslås videre i oversigten, at det mest karakteristiske træk i 1955 for industrilanden vedkommende var de mange og store udvidelser, der blev foretaget, mens udviklingen i de økonomisk dårligere stillede lande var højst ujævn. Hvad de egentlige industristater angår, må man imidlertid for 1956's vedkommende regne med en væsentlig indskrænkning i udvidelsernes omfang og antal.

## Langtfra international balance.

Det hedder i rapporten, at selv om skader og ødelæggelser var af et meget større omfang i den anden verdenskrig end i den første, er genopbygning og produktionsstigning efter den sidste krig sket i et langt hurtigere tempo. Det betyder imidlertid ikke, at alt er godt. Således er den økonomiske udvikling pr. indbygger kun i meget få af de såkaldte underudviklede lande nået tilstrækkeligt højt.

Verden kan i dag ernære en langt større befolkning end nogensinde tidligere, fremgår det af oversigten, og industriproduktionen har gjort store fremskridt. For de underudviklede landes vedkommende fremhæver rapporten især betydningen af, at der er blevet skabt et »socialt klima«, der er gunstigt for økonomisk udvikling. I industrilande har man kunnet fastholde fuld beskæftigelse, og fremgangen

både i produktion og beskæftigelse har betydet forøgelse af gennemsnitsindtægterne.

På den anden side, hedder det videre, er problemet med hensyn til international økonomisk balance langtfra løst, bl. a. fordi verden af politiske årsager også er blevet delt i to isolerede økonomiske dele, der hver for sig anvender en betydelig del af deres ressourcer til militære formål. Endvidere har den økonomiske fremgang i de underudviklede lande langtfra kunnet holde trit med den tilsvarende fremgang i industrilandene.

Blandt de økonomisk udviklede lande har produktionsstigningen siden 1948 været højere i Vesteuropa end i Nordamerika, men mens produktionen i Vesteuropa endnu ikke i 1948 helt var nået op på førkrigsniveauet, havde den amerikanske produktion allerede da overskredet denne grænse med over to trediedele. I 1954 var Nordamerikas produktion over dobbelt så stor som før krigen. I Vesteuropa var forøgelsen samtidig på omkring 40 pct.

## Opdeling af verdensmarkedet.

Udvidelsen af verdenshandelen er i løbet af de sidste 10 år foregået langt hurtigere end i de tilsvarende år efter den første verdenskrig, fastslår »World Economic Survey 1955«. I 1955 lå omfanget af den samlede verdenshandel ca. 50 pct. højere end i 1938 og 1948. I modsætning hertil var omfanget af verdenshandelen i 1928 — tiåret efter afslutningen af den første verdenskrig — mindre end 30 pct. over niveauet fra det sidste førkrigsår 1913.

En af de karakteristiske sider ved den økonomiske udvikling siden første verdenskrig har været opdelingen af verdensmarkedet i statsgrupper af mere eller mindre eksklusiv natur. Omtrent tre femtedele af verdenseksporten i 1953 skete i form af handel indenfor hver af de tre største markedsområder — sovjet-blokken, dollar-området og medlemsstaterne indenfor den europæiske betalingsunion. Lidt under en femtedel af verdenshandelen i 1953 foregik mellem disse tre markedsområder indbyrdes, og resten af verdenshandelen — altså lidt over en femtedel — fandt sted med den øvrige del af kloden.

I løbet af 1955 steg industriproduktionen i Belgien, Frankrig, Italien og Holland med fra 3 til 7 pct. og i Vesttyskland med 11 pct. I en række andre lande var forøgelsen i 1955 mindre end i 1954. Det gælder således Norge, Sverige og Storbritannien (2—3 pct.) og Danmark (mindre end 1 pct.). I De forenede Stater var forøgelsen 6 pct. og i Canada 9 pct.

Rapporten beskæftiger sig også med leveomkostningerne. Det hedder herom, at disse kunne holdes så godt som uændrede i både U. S. A. og Canada i 1954—55, og at stigningerne i de fleste vesteuropæiske lande ikke oversteg 2 pct.



# En smuk og hensigtsmæssig hjemmeværnsgård

I efteråret 1955 blev en stor, men faldefærdig barak, der var dømt til nedrivning, stillet til rådighed for jernbanekompagniet i Aarhus på betingelse af, at den blev fjernet ret omgående.

Kompagniets folk gik straks i gang med nedrivningen og har nu tilendebragt opførelsen af deres eget hus.

Kompagniets appel til medlemmerne om at stille deres arbejdskraft til rådighed efter tid og evne har ikke været forgæves, og der er i vinterens løb — og ofte under vanskelige forhold — udført et stort og fortjenstfuldt arbejde.

Huset indeholder en rummelig forstue, hvorfra der er adgang til skolestue med terrainbord, kontor, materialerum, værksted og køkken samt en stor mødesal på ca. 120 m<sup>2</sup>.

## *Indvielsen.*

Grundlovsdag kl. 16 samledes kompagniets medlemmer med damer samt en række indbudte gæster til en festlighed.

Et af festudvalgets medlemmer bød velkommen, og kompagniets næstkommanderende overtog ledelsen af festen.

Kompagnichefen redegjorde for gårdens tilblivelse og rettede en tak til alle — såvel indenfor som udenfor kompagniet — der på forskellig vis havde medvirket ved opgavens løsning, herunder også damerne, der havde vist forståelse og tålmodighed, når mændene tilbragte deres fritid på byggepladsen.

Taleren takkede den tidligere kompagnichef for dennes initiativ ved kompagniets oprettelse og for de 5 års store arbejde med mandskabsuddannelsen, samt lykønskede ham til den nye stilling som afsnitsleder.

Kompagnichefen overrakte afsnitslederen en beskeden, men velment gave fra kompagniet.

Endvidere rettede kompagnichefen en særlig tak til ælingsføreren for 2. deling, der fremfor nogen havde ydet en stor indsats ved hjemmeværnsgårdens bygning som den energiske, ideorige arbejdsleder, der med sin begejstring satte fornyet mod i os, når opgaven undertiden kunne synes for stor.

Som et udtryk for vor anerkendelse heraf overrakte kompagnichefen ligeledes delingsføreren en lille erindring.

Afsnitslederen, der holdt indvielsestalen, manede stærkt til sammenhold om hjemmeværnstanten.

»Vi har oplevet, hvilke ulykker 2 aggressionsvilde diktatorer har kunnet påføre menneskeheden, og vi har alle mærket, hvad det i virkeligheden betyder at miste vor frihed.«

Med henvisning til ceremoniellet ved grundstensnedlæggelser og ved faneindvielser ville taleren også ved denne lejlighed fremsætte 3 ønsker:

*For det danske folk*, at der altid måtte være en stærk vilje til at forsvare vor frihed,

*for det danske værn*, at det aldrig måtte opleve en »9. april« under samme forhold som i 1940 og

*for hjemmeværnsgården*, at den måtte danne rammen om det kammeratskab, der opstår, når mandfolk mødes under lige vilkår efter veludført arbejde.

Taleren sluttede med at indvi hjemmeværnsgården til dens formål.

Efter at kompagnichefen havde foretaget uddelelse af skyttemærker fandt forevisning af lokalernes sted, og der serveredes vin og kager for festdeltagerne.

Derefter trådte kompagniet an på standpladsen, hvor et medlem af festudvalget på kammeraternes vegne overrakte kompagniet et flag, der under aflytning af Rygaards flagsang gled til tops i den friske forårsvind.

Spisningen foregik i det nærliggende filialværkstedets marketenderi under festlige former med taler, leveråb og sange, skrevet til anledningen.

Distriktslederen lykønskede kompagniet med det smukke hus.

Et medlem af festudvalget talte fornøjeligt for damerne, og en repræsentant for gæsterne tolkede disses beundring for det fine resultat.

Modtagne breve fra generalmajorerne Bennike og Johnstad Møller, der beklagede ikke at kunne efterkomme indbydelsen, blev oplæst.

En af de tilstedeværende damer lykønskede »mænnen« med det nye samlingssted og takkede fordi de havde fået invitation til festen.

Mætte og veltilfredse drog festdeltagerne atter tilbage til hjemmeværnsgården til filmsforevisning med påfølgende selskabeligt samvær og dans i den store sal, og det blev hen på de små timer, inden den vellykkede indvielsesfest sluttede. »79«.

## Juli-pristallet 1956

Efter det af Statistisk Departement offentliggjorte pristal er der sket en stigning i dette med 5 points til 419 points, og da dette pristal er basis for lønregulering pr. 1. oktober 1956, betyder det, at tjenestemændene fra nævnte dato skal have to reguleringstillægsportioner mere.

Det husholdningsbudget, som danner basis for pristalsudregningen, er nu 13 800 kr., men ville, såfremt de sparebeviser, der blev følgen af det økonomiske forlig, ikke havde været neddæmpende, have udgjort 13 976 kr., og stigningen derfor 5 points højere.

## *Fra* **MEDLEMSKREDSSEN**

### Skal vi sidde os syge?

Ingen er vel nærmere end elektroførerne til at bifalde N. Lindholms artikel vedrørende stolene i MO-vognene. Han oplyser, at disse er blevet forsynet med indstillelige, fjedrende og drejelige stole, men der er visse mangler ved samme.

Som arvtager af MO-vognenes gamle stole har afdeling 45 gennem en årrække anmodet om nye stole, uden at der er sket nogen ændring. Mange elektroførere klager over rygmerter, og med faren for »prolapsusdiscus interverbralis i 4—5 lumbago« melder vi os som modtagere og forkæmpere for nye stole.

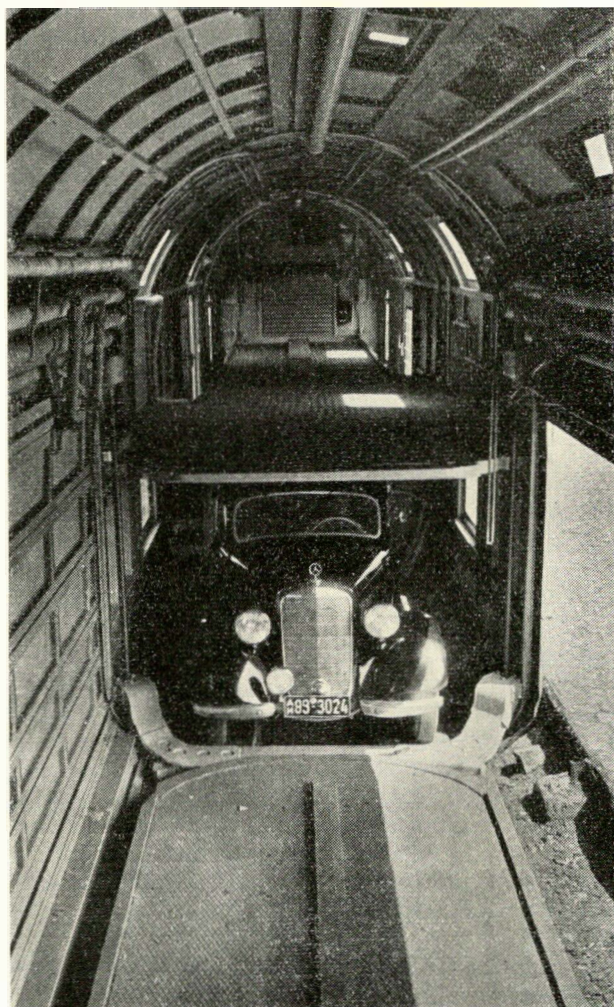
N. O. Dinesen.



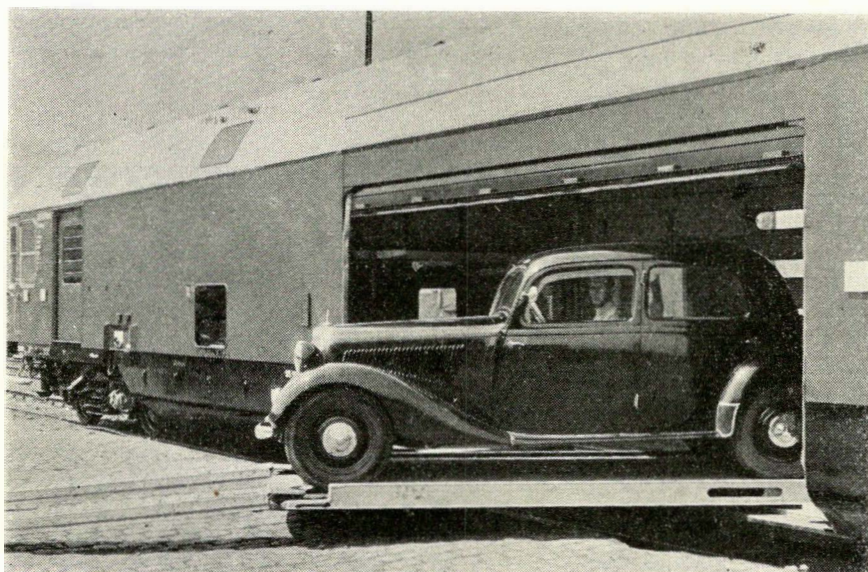
## Bil og bane i samarbejde

Tyske Forbundsbaner viser meget initiativ i bestræbelserne på at stå sig i den hårde konkurrence fra andre trafikmidler. Det voksende antal motor-drevne køretøjer på landevejene er noksom bekendt en slem konkurrent, men ved fornuftig behandling af opgaverne skal man kunne finde frem til en fordeling, der tilgodeser den mest hensigtsmæssige løsning af trafikproblemerne. Fremfor at bekriige hinanden må man søge samarbejde, og som fremgående af vedstående billeder, har man i Tyskland som et led i samarbejdet sat jernbanevogne i drift til transport af biler. Ideen er, at automobilisten, der gerne vil have sin vogn med sig, det være sig til forretningsrejse, turistrejse etc. over lange stræk, kan få vognen transporteret i store lukkede jernbanevogne og dermed fritages for den krævende, trættende automobilkørsel over lange, til tider besværlige og enerverende landevejsstrækninger til bestemmelsesstedet. Noget lignende finder sted ved passage af bjergpas, f. eks. i Schweiz, blot i åbne vogne, og dermed er man fri for at køre ad bjergveje, der nok kan give adskillige bilister og deres passagerer kuldegysninger ned ad ryggraden. Som billederne viser, kører man ind på en slags elevator, hvorfra automobilerne fordeles til vognens to etager.

Tyske Forbundsbaner har også på anden måde taget et interessant initiativ med den såkaldte »Huckepack-Verkehr«, hvor fuldtlastede motorkøretøjer og anhängere transporteres pr. bane, som vi f. eks. husker det fra militærtransporter. Denne transportform har man forsøgsvis anvendt mellem Hamburg—Mülheim og Hamburg—Frankfurt a. M. For last på 5 t og derover indrømmes en procentvis rabat i taksterne fastsat efter den tyske jernbanetarif.



*Et kig ind i vognen, hvor man ser øverste og nederste dæk.*



*Billedet viser et automobil på drejeskiven i den nye todækker-transportvogn.*



## Interessen for nybyggeri styrkes



Billedet til venstre: Skiltet, der viser vej til havnebyggeriet ved Halsskov.

På billedet forinden ser man udsigtsplatformen, hvorfra besøgende kan få syn over det store havnebyggeri.

Det er en velkendt historie den om malermesteren, der med sorg så arbejdet med den nymalede facade ødelagt, fordi interesserede, trods advarsskilte om nymaling, med fingrene havde undersøgt, om malingen var tør, hvorfor malermesteren næste dag og indtil arbejdet var afsluttet malede et særligt stykke og opsatte et skilt med teksten »Prøv her«. Hermed bevarede han interessen hos publikum for sit arbejde, men undgik tillige at få dette ødelagt.

Selv om det næppe kan tænkes, at nogen på let-sinding måde ødelægger udførte arbejder under bygning af havneanlæggene ved Halsskov og Knudshoved, er malermesterens ide — og den, som forresten også har vundet indpas ved alt andet nybyggeri — nu bragt til anvendelse under havneanlæggenes bygning. En stadig voksende interesse fra publikums side for det arbejde og det liv, som udfolder sig på begge sider af Storebælt, har givet statsbanernes generaldirektorat lyst til at yde en særlig publikumsservice. Opgaven er løst på en både morsom og virkningsfuld måde, idet man umiddelbart ved udfaldsvejene i Korsør og Nyborg har anbragt store skilte, der fortæller publikum, at det er velkommen til at følge arbejdet på havneanlæggene i Halsskov og Knudshoved. Man skal blot følge det første skilts anvisninger, og derefter bliver man langs vejen til arbejdspladserne stadig adviseret af nye skilte, dels om hvilken vej, der er den rette, dels om, hvor man ikke må færdes.

Skiltene uden »adgang forbudt« viser vej til særlige udsigtsplatforme, hvorfra der er udsigt over arbejdsområderne, og som hver især kan rumme et temmelig stort antal menne-

sker. Når man har fulgt arbejdets gang og efterhånden dannet sig en ide om, hvorledes anlæggene en gang kommer til at se ud, kan man på platformene gennem modeller af de færdige havneanlæg få fastslået, om man nu også havde gættet rigtigt. Er ens nysgerrighed endnu ikke tilfredsstillet, lægger man 1 krone i en automat, og straks sættes et tonebånd i gang og en stemme forklarer gennem højttaleren, ikke alene om det, publikum ser, men også om det, der ikke ses, f. eks. det forudgående og det kommende arbejde.

Denne publikumsservice håber generaldirektoratet vil blive påskønnet blandt andet ved, at publikum aflægger besøg i Halsskov og Knudshoved, når vejen falder forbi, og skulle samlede selskaber ønske at aflægge anlæggene besøg en lørdag eller søndag for at modtage særlig teknisk forklaring, kan også dette lade sig gøre. Anmeldelser om sådanne besøg bedes helst god tid i forvejen meddelt Statsbanernes reklametjeneste, og en ingeniør vil da forklare alt om anlæggene.





## Arbejderbo 11.000 lejligheder under projektering ved årsskiftet

Pr. 1. januar i år havde *Arbejderbo*, der er et andelsselskab med det særlige formål at virke som forretningsfører ved byggeriernes gennemførelse for mindre kooperative og almennyttige boligselskaber, 11.000 lejligheder under projektering fordelt på 146 byggesager.

Virksomheden havde ca. 1.500 flere lejligheder under projektering end på det tilsvarende tidspunkt året forud. Arbejderbo fuldførte i 1955 godt 2.000 lejligheder og havde ved årets udgang 3.100 lejligheder under opførelse.

Det kooperative selskab har iøvrigt også beskæftiget sig med andre opgaver en boligbyggeri. Således er det nye Folkets Hus på Enghavevej og Esbjerg Højskole opført under Arbejderbo's ledelse, og man arbejder for tiden med en ny kontorbygning for Dansk Textvtalarbejderforbund. I Herlev er man ved at opføre en mindre kontorbygning for Dansk Arbejdsmands Forbund og i Aarhus assisterer man Arbejdernes Fællesorganisation med opførelse af en ny biograf og kontorbygning.

Også bygninger for andre institutioner af forskellig art er under opførelse af Arbejderbo.

## Kooperationen foranlediger produktion af køleskabe igangsat

Den kooperative indkøbscentral for bygge- og boligindustri, A/S Bolind, har foranlediget igangsat produktion af køleskabe ved et samarbejde med flere fabrikker.

Baggrunden for det nye kooperative initiativ er, at man på den ene side ønsker at forsyne boligerne med moderne installationer, på den anden side ønsker at medvirke til at billiggøre det nye byggeri, idet køleskabet forhandles til en populær pris. Det er i første omgang de kooperative og almennyttige boligselskaber, salget af det nye køleskab, der bærer navnet *Danbo*, er baseret på.

Danbo-køleskabet har et rumfang på 66 liter og fremstilles for øjeblikket som fritstående model, idet det dog senere vil fremkomme også for indbygning. Skabet har en smuk og stilren udførelse og er indrettet på en sådan måde, at det let lader sig rengøre.

## Danskerne drikker 3 millioner kopper »Cirkelkaffe« om dagen

Der drikkes her i landet ikke mindre end 3 millioner kopper »Cirkelkaffe« om dagen, og brugsforeningerne sælger for mellem 50 og 60 millioner kr. af denne drik om året.

Kooperationen er iøvrigt landets største kaffeimportør, idet F. D. B.s andel af den samlede import udgør ca. 16 pct. Den samlede import her til landet udgør årligt 28 mill. kg, hvoraf F. D. B. tegner sig for de 4,5 mill.

Fællesforeningen har et stadig større salg af kaffe, ligesom dens andel af det samlede salg er i stigning.



## Tak

Mine børns og min hjerteligste tak for deltagelse ved min mands død og bisættelse.

*Martha Hegehund.*

På mine børns og egne vegne bringer jeg herved min inderligste tak for den venlige deltagelse og for den smukke fanes tilstedeværelse ved min kære mand, motorfører Hans Peter Carlsen's bisættelse.

Herudover vil jeg gerne tilføje en tak til alle de, der gennem årene har glædet og opmuntret min mand med hilsener og opmærksomheder.

*Lissa Carlsen.*

## Opmærksomhed frabedes

Al opmærksomhed ved mit jubilæum i august frabedes venligst.

*N. C. Christensen, lokomotivfører, Aarhus.*

Opmærksomhed i anledning af mit 40 års jubilæum frabedes venligst.

*S. W. Nielsen, lokomotivfører, Aalborg.*

Al opmærksomhed i anledning af mit jubilæum i august måned frabedes venligst.

*Poul Larsen, lokomotivfører, Helgoland.*

Al opmærksomhed i anledning af mit 40 års jubilæum den 1. september frabedes venligst.

*L. J. C. F. Schophuus, elektrofører, Enghave.*

Eventuel opmærksomhed i anledning af mit jubilæum frabedes venligst.

*J. Knudsen, lokomotivfører, Frederica.*

## Lokomotivførernes Sangforening Gb

Torsdag den 16. august afholdes den årlige skovtur.

Kl. 12,16 tager vi med tog fra Hovedbanegården til Frederikssund, hvorfra vi i rutebil fortsætter til Jægerspris. Her indtages eftermiddagskaffen og Jægerspris slot beses. Derpå fortsættes til Kalvøpavillonen i Frederikssund, hvor der serveres de kendte ål med øl og snaps, og aftenen slutes med hyggeligt samvær, dans m. m.

Prisen pr. deltager er 12,00 kr.

Tegningslisten afsluttes den 14. august kl. 12,00.

Deltagerne bedes selv sørge for rejsehjemmel; men disse søges holdt udenfor det årlige antal.

Evt. henvendelser rettes til formanden på tlf. Ryvang 6052.

*Bestyrelsen.*



## Udflugt

Dansk Lokomotivmands Forening Aarhus afdelinger afholder sommerudflugt den 22. august til Fladbro Kro med keglespil, dans m. m.

Afg. Ar H 14,41.

Ank. Ar H 1,09.

Pris pr. kuvert 10 kr.

Kaffe 2 kr.

Aspiranter og pensionister kan deltage.

*Festudvalget.*

## Lanternen

Lanternen afholder sin årlige sommerudflugt »På vikingefærd« onsdag den 29. august.

Vi mødes på Ballerup station på perronen kl. 15,30, hvorfra vi tager videre mod ukendt mål, hvor »Lanternen« sørger for det kulinariske, bestående af:

»Det store, kolde usandsynlige«, som på rigtig vikingevis består af omtrent alt fra havet, salater, alt mulig afskåren pålæg, store stege, dejlige lune retter samt ostanretning, hertil serveres 1 Viking Beer, 2 af de kolde fra »Harald den røde i Aalborg« samt kaffe.

Herefter vikingebal med forskellige overraskelser.

Deltagerpris 15 kr. pr. deltager.

Deltagerne sørger selv for gyldig rejsehjemmel, lydende København—Frederikssund og retur. Rejsehjemmel vil blive søgt holdt udenfor den årlige norm.

Indtegningen sker på maskindepoterne Gb. 1 og 2, Hgl. og Av. eller ved henvendelse til Otto Nymark, Da 7655 u eller L. Krøyer Rasmussen, Tria 1399 u.

Indtegningen slutter torsdag den 23. august kl. 12.

*Bestyrelsen.*



*Forfremmelse til elektrofører i 13. lkl. pr. 1-7-56.*

Lokomotivfyrbøder:

P. T. Christensen, København Gb., i Enghave.

*Ansæt som lokomotivfyrbødere pr. 1-7-56.*

Lokomotivfyrbøderaspiranterne:

L. G. Thomsen, København Gb., i København Gb.

F. Asring, København Gb., i København Gb.

I. J. Mortensen, Korsør, i København Gb.

H. C. F. Schmidt, Korsør, i København Gb.

P. R. Christensen, København Gb., i København Gb.

*Konstitueret som lokomotivfører i 7. lkl. pr. 5-7-56.*

Lokomotivførerne (11. lkl.):

S. A. Thomsen, Nyborg, i Nyborg.

G. O. Larsen, Brande, i Fredericia.

*Ansæt som lokomotivfyrbødere pr. 1-8-56.*

Lokomotivfyrbøderaspiranterne:

H. F. Sprenger, Gedser, i København Gb.

H. J. Nielsen (Sjøn), København Gb., i København Gb.

*Genindtrådt i nummer efter ansøgning pr. 1-8-56.*

Elektrofører (13. lkl.):

B. Holm, Enghave, i Enghave.

*Forflyttelser efter ansøgning pr. 1-7-56.*

Lokomotivførerne (11. lkl.):

I. G. Hansen, København Gb., i Helgoland.

V. E. Thomsen, København Gb., i Helgoland.

B. W. Hofmann, København Gb., i Helgoland.

H. C. E. Wetterstein, København Gb., i Helgoland.

Lokomotivfyrbøder:

N. J. Clausen, København Gb., i Kalundborg.

*Afsked.*

Lokomotivfører (11. lkl.) J. L. Larsen, Nyborg, afskediget efter ansøgning på grund af alder med pension (31-8-56).

Lokomotivfører (11. lkl.) H. L. M. Lytzen, Frederikshavn, afskediget efter ansøgning på grund af alder med pension (31-8-56).

Lokomotivfører (11. lkl.) E. K. Kristensen, Nyborg, afskediget efter ansøgning på grund af svagelighed med pension (31-8-56).

Lokomotivfører (11. lkl.) O. R. A. Nielsen, Aarhus, afskediget efter ansøgning på grund af svagelighed med pension (31-8-56).

Lokomotivfører (7. lkl.) S. A. Linder, Fredericia, afskediget efter ansøgning på grund af svagelighed med pension (30-9-56).

Lokomotivfører (11. lkl.) E. K. H. Christensen, København Gb., afskediget efter ansøgning (30-9-56).

Lokomotivfører (11. lkl.) K. R. Jensen, Korsør, afskediget efter ansøgning på grund af alder med pension (30-9-56).

Lokomotivfører (11. lkl.) J. P. Jakobsen, København Gb., afskediget efter ansøgning på grund af alder med pension (30-9-56).

*Dødsfald.*

Lokomotivfyrbøder N. Møller Andersen, Struer, er afgået ved døden den 4-7-56.

Lokomotivfører A. H. Hegelund, København Gb., er afgået ved døden den 5-7-56.

Pens. lokomotivfører A. Kongshøj, »Nidus«, Vesterbrogade 50, Fredericia, er afgået ved døden den 21-6-56.

Pens. lokomotivfører O. P. O. Olsen, Parkvej 24, 1., Korsør, er afgået ved døden den 7-7-56.

Pens. lokomotivfører N. C. Kirstein, Joakim Larsens Vej 14, st., København F., er afgået ved døden den 17-7-56.

## MEDLEMSLISTEN

*Optaget som ekstraordinære medlemmer pr. 1-7-56.*

Pens. lokomotivfører S. C. Jensen, Amager Boulevard 130, 4., København S.

Pens. lokomotivfører C. Christensen, Østergade 113, 1., Esbjerg.

Pens. lokomotivfører C. Fagerbøl, Søborghuspark 3, 3., Søborg.

Pens. lokomotivfører A. L. Wedebye, Tordenskjoldsgade 31, Slagelse.

*Optaget som ekstraordinært medlem pr. 1-8-56.*

Pens. lokomotivfører H. P. Klingsten, Østergade 60, Esbjerg.

Pens. lokomotivfører J. A. Mathiesen, Ny Carlsbergvej 71, 2. tv., København V.



## NYE ADRESSER

Lokomotivførerafdeling:

Aarhus: Kassererens adresse rettes til: Bethesdavej 14, 1.

Lokomotivfyrbøder-underafdeling:

Haderslev: Repræsentantens navn og adresse rettes til:  
A. C. Dinesen, Vestergade 42, 1.

### Regnskab for Kong Christian den IX's understøttelsesfond fra 1. april 1955– 31. marts 1956

#### Indtægt.

|                                      |                |
|--------------------------------------|----------------|
| Beholdning for regnskabsåret 1954/55 | 305,04         |
| Udtrukken obligation                 | 100,00         |
| Renter af obligationer               | 1043,50        |
| Renter af bankbog                    | 19,63          |
| Indbetalte bidrag                    | 7,00           |
| Gaver                                | 243,55         |
|                                      | <u>1718,72</u> |

#### Udgift.

|                           |                |
|---------------------------|----------------|
| Indkøbt obligation        | 154,00         |
| Uddelte understøttelser*) | 1300,00        |
| Porto hertil              | 8,06           |
| Beholdning til næste år   | 256,66         |
|                           | <u>1718,72</u> |

\*) Understøttelserne er udbetalt til:

|                                  |  |
|----------------------------------|--|
| Enken efter en lokomotivfyrbøder |  |
| » » » håndværker                 |  |
| » » » lokomotivfyrbøder          |  |
| » » » togfører                   |  |
| » » » portør                     |  |
| » » » ps. jernbanepakmester      |  |
| » » » motorfører                 |  |
| » » » overportør                 |  |
| » » » fhv. lokomotivfører        |  |
| » » » lokomotivmester            |  |
| » » » remisearbejder             |  |
| » » » baneformand                |  |

Datter af stationsforstander

Status den 31. marts 1956.

#### Beholdninger.

|                                        |                                   |
|----------------------------------------|-----------------------------------|
| Beholdning i Den danske Landmandsbank  | 256,66                            |
| Obligationer ifølge forrige regnskab   |                                   |
| til pål. værdi . . . 25500 bogført for | 24927,34                          |
| indfr. i årets løb 100 bogført for     | 97,25                             |
|                                        | <u>25400 bogført for 24830,09</u> |
| Indkøb i årets løb 200 bogført for     | 154,00                            |
| herefter beholdn. . 25600 bogført for  | 24984,09                          |
|                                        | <u>24984,09</u>                   |
|                                        | <u>25240,75</u>                   |

#### Gæld.

Fondets kapital:

|                             |                 |
|-----------------------------|-----------------|
| 1) Obligationer bogført for | 20000,00        |
| 2) Obligationer bogført for | 4984,09         |
|                             | <u>24984,09</u> |
| Saldo                       | 256,66          |
|                             | <u>25240,75</u> |

København, den 31. marts 1956.

Skov.

M. Lindborg,  
sekretær.

Regnskabet er revideret og fundet i overensstemmelse med de foreliggende bilag. Beholdningen var til stede.

København, den 25. juni 1956.

L. Thorup.

C. J. Wieth.

### Sammenslutning af brugsforeninger

Som et led i bestræbelserne for at forbedre brugsforeningernes konkurrenceevne har man i de byer, hvor der findes flere brugsforeninger, gennem de senere år bestræbt sig på at gennemføre en sammenslutning, hvorved deres muligheder for en forstærket indsats naturligvis forøges.

I Fredericia har arbejdet hermed foreløbig været kronet med så stort held, at det nu på generalforsamlinger i henholdsvis Arbejdernes Brugsforening og Jernbaneetatens Brugsforening er besluttet at foretage en sammenslutning. Beslutningen skal dog endnu engang bekræftes på generalforsamlinger i de pågældende foreninger.

Omsætningen i Arbejdernes Brugsforening er på ca. 1,2 mill. kr. årligt og i Jernbaneetatens Brugsforening på ca. 0,8 mill. kr.

Også i Horsens har man arbejdet for en sammenslutning af de derværende brugsforeninger, og i et fællesudvalg nedsat af bestyrelserne for de lokale brugsforeninger var man nået til enighed om en sammenslutning. På generalforsamlingerne i de forskellige foreninger lykkedes det også at opnå flertal, men majoriteten var ikke tilstrækkelig stor til at gennemføre en sammenslutning.

Man har dog ikke helt opgivet tanken om at slutte brugsforeningerne i Horsens sammen, fremgår det af et interview i Horsens Social-Demokrat med formanden for det nedsatte fællesudvalg, forvalter Bjarkholt, der her udtrykte håbet om, at man i de tre brugsforeninger, det drejede sig om, ville søge at interessere samtlige medlemmer for spørgsmålet.



Weinrich Nielsens  
Bageri og Conditori  
anbefales



- i det lange løb vil De synes bedst om

**ALBANI PILSNER**

Besøg „Kurhotellet“  
Nyborg Strand . Tlf. 112

Bevar  
Beskyt  
Forskøn  
MAL!

**Nyborg Tapet- og Farvelager**

C. Østergaard Jensen  
Nr. Voldgade 66 . Tlf. 283

**A/s C. F. Schalburg**

VINGAARDEN I NYBORG  
Grundlagt 7. Juni 1817

**Nyborg Kulimport  
og Nyborg Cichorietørreri A/s**

Telefon 15 og 23

**NØRREGADES KIOSK**

Nørregade 9 (Alfred Johansen) Telf. 261

Alt i Dag- og Ugeblade — Tobak og Spiritus

**Bødtcher-Jensen**

Kongegade, Nyborg, Tlf. 33

Bøger  
Papir  
Musik

**Engelsk Beklædnings-Magasin**

Telefon 346 NYBORG Telefon 346

**Drevsen & Nellemann**

NYBORG - TELF. 25 og 189  
Isenkram-, Støbogods-, Glas-, Porcelæn- og  
Udstyrsforretning

**NYBORG DAMPVASKERI  
OG TRI-RENSERI**

Kemisk Tøjrensning  
Telefon 54

**Cafe FÆRGEGAARDEN**

Godt Madsted . Billige Priser . Tlf. Nyborg 582

**I. KRUSE & BECH**

Vand-  
Gas- & Lysinstallationer  
Telf. Nyborg 144, 381-1144

**JOHS. WICHMANN'S  
Træskoforretning**

anbefales  
d'Hrr. Lokomotivmænd

**HJ. MARTENS EFT.**

v/ Peter Christensen  
Guldsmed Nørregade 6,  
& Gravør Nyborg, Tlf. 369

**WERNER HANSEN  
Urmager og Guldsmed**

Briller med Dobbeltglas  
anbefales til Tjenestebrug.  
Deres Sygekasse giver Tilskud.

Forlang

**KAFFE**

fra P. M. BRUUN's Kafferisteri  
(Ved A. M. Petersen)

**Forlang!**

**Carlsminde**

**øl og vand**

**Nyborg Ligkistemagasin**  
K. Jacobsen Snedkermester  
Besørger alt vedr. Begravelse el.  
Ligbrænding. Grdl. 1897  
v/ Slottet . Tlf. 171

**Radio-Magasinet**  
Østfyns største Grammfon-  
Pladelager  
Nørregade 13 . Telf. 1060

**HJORTSHØJ CHRISTENSENS Tandteknik**  
NYBORG - TELF. 920

**C. Knackstredt**

Tlf. Nyborg 550

Spec.: Kranse, Buketter,  
Planter og Potte-Kultur  
Direkte Salg fra Drivhus  
Ingen Butikleje  
derfor billigste Priser

**RICHARD LEHN**  
1. Kl. Herreekvipering Tlf. Nyborg 68

Til daglig og Fest  
»BORGERFORENINGEN«  
altid bedst

Tlf. NYBORG 1313

H. Nicolaisen

**N. Urban Sørensen**

Nyborg  
Telf. 111 2 L.  
Altid 1ste Kl. Varer



Det er altid  
**TOP**-tid

ØSTJYDSKE BRYGGERIER AKTIESELSKAB



**Jensen & Nielsen**

Kirkegaardsvej 1, Aarhus, Tlf. 1379

Stort  
Udvalg i  
Grav-  
monumenter

Aktieselskabet

**AARHUUS PRIVATBANK**

Aarhus

København

Fisk - Vildt - Fjerkræ

**PRØVEN**

FR. ALLE 139 . TLF. AARHUS 253 22

Knud

**BRØGGER** Special Optiker

Aarhus - Østergade 28 - Tlf. 2 4768

S. Bendtsen & Co.s Eftf.  
Skræderforretning  
Ryegsgade 27, Aarhus

Telefon  
Aarhus 3720  
Leverandør  
til DSB

**RADIO-THYGESEN**

Raadhushuspladsen 1 . Aarhus . Telefon 1010 - 1040

Førende Specialforretning i  
RADIO - GRAMMOFONER - PLADER

*Sig det med Blomster*

★  
Paa faa Timer  
overalt i Verden

**P. B. VAHL**

Fr. Alle 149, Aarhus, Tlf. 5150



**Diesel-elektriske  
lokomotiver og motorvogne**

1854

1954

**ERIKSEN & CHRISTENSEN**

AKTIESELSKAB

**ESBJERG**

**Jensen & Nielsen**

Kirkegaardsvej 1, Aarhus, Tlf. 1379

Stort  
Udvalg i  
Grav-  
monumenter

Aktieselskabet

**AARHUUS PRIVATBANK**

Aarhus

København

Arbejder Spare- og Laanekassen for Aarhus og Omegn  
de Mezasvej 1 Østergade 4 Tordenskjoldsgade 37  
Tlf. 3 03 33 Tlf. 2 62 55 Tlf. 6 81 66

Er det Kød det gælder - saa selvfølgelig

**Hugo Münzberger**

Skanderborgvej 21 . Tlf. 4 3045

NB. Leverandør til Brugsen

Varerne bringes overalt

*Aarhus Amtstidende*

**Fællesforeningen for Danmarks Brugsforeninger**

Hovedkontor: Njalsgade 15, København  
Telefon 4015

Jernbanevogne af enhver Konstruktion

VOGNFABRIKKEN

**SCANDIA**

AKTIESELSKAB  
RANDERS

**Marketenderiet**

*i Centralværkstederne  
og Godsbanegaardens  
Lokomotivremise  
anbefales*



Driftsudvalget

J. Lauritzens Kulforretning <sup>A/s</sup>

**KUL . KOKS . BRIKETTER**

Esbjerg

Telf. 3900